

UROCYCLUS ET VERONICELLES DES COMORES :
GRANDE COMORE ET ANJOUAN
Espèces recueillies par le Professeur MILLOT
en 1953 et 1954

Par JACQUES DUPOUY

Grâce à la générosité du Professeur MILLOT, j'ai pu décrire récemment un certain nombre de Veronicellidae et d'Urocyclidae en provenance des Comores : Grande Comore et Anjouan (1965, 1966). Les échantillons identifiés appartenaient à 3 espèces : *Flagellicaulis grossa* Heynemann, 1885, *Laevicaulis elegans* Heynemann 1885 et *Urocyclus morotzensis* Simroth, 1910.

Le reliquat des Veronicellidae et Urocyclidae des Comores récoltés par le professeur MILLOT fait l'objet de cette dernière analyse. Celle-ci nous fournit d'utiles renseignements sur leur distribution géographique. A cet égard, l'absence caractérisée d'espèces appartenant au genre *Rhopalocaulis* Sth, comme celle d'espèces appartenant aux genres *Comorina* Sth et *Trichotoxon* Sth s.l., restent significatives.

L'inventaire malacologique de la station de Niombadjou dans la Grande Comore, station que SIMROTH n'avait pas prospectée, révèle l'existence d'*Urocyclus vittatus*, espèce signalée, jusque-là, à Mayotte par FISCHER (1882) ; il révèle aussi celle de *Prismatocaulis plateia*, que SIMROTH avait trouvée à Nosy-Bé (1913). Dans la station de la Grille (Grande Comore), l'on peut relever la présence d'*Urocyclus grillensis*, espèce sur laquelle SIMROTH n'a pas pu fournir une diagnose complète (1910). Néanmoins les caractères de l'appareil génital paraissent devoir, en l'état actuel de nos connaissances, écarter toute identification équivoque. Dans l'île d'Anjouan, enfin, nous pouvons joindre à *Urocyclus morotzensis* (Dupouy, 1966 b) une espèce, qui n'avait été signalée par FISCHER qu'à Mayotte, Nosy-Bé et Comani : *Urocyclus comorensis* (1882).

A. La Grande Comore :

a) Station de Niombadjou :

1. — *Urocyclus vittatus* Fischer, 1882.

4 petits spécimens, récoltés sur du bois mort en novembre 1954, et conservés dans l'alcool, appartiennent à cette espèce.

Dimensions : (en mm.)

	L.T.	L.B.	D.	H.	h.	L.P.	d.p.r.
1	19	9	8	4	1,5	2	7,5
2	20	9	9,5	4	2	2	7
3	15	7,5	5,5	5	1	2	5,5
4	15	7,5	6	5	1,5	2	6,5

Caractères externes :

Corps allongé à queue fortement carénée, formant une saillie conique aplatie, au-dessus du pore muqueux caudal. Bouclier oblong à bord postérieur *régulièrement* convexe, ne formant pas d'éperon. Orifice palléal largement dilaté, elliptique. Tégument du bouclier finement grenu, avec 2 bandes latérales brunes. Une bande brunâtre éventuelle de part et d'autre de la carène caudale. Corps jaunâtre clair.

L'on peut remarque d'emblée que, s'il existe entre *U. vittatus* et *U. kirki* Gray, 1864 certaines ressemblances superficielles quant à la forme générale du corps et à la pigmentation tégumentaire, par contre il y a aussi quelques différences essentielles : HEYNEMANN, en effet, signale chez *U. kirki* la présence d'un pore muqueux caudal dilaté, *non surmonté* par une saillie conique (1884, p. 7 ; pl. 1, e, f). A sa suite d'ailleurs, POIRIER (1887, p. 196 ; pl. 5, fig. 1 et 2) et GERMAIN (1908) confirment la présence caractéristique d'un « appendice » conique, c'est-à-dire une sorte d'éperon, en arrière du pore palléal.

Caractères internes :

Limacelle : Cornéo-membraneuse à nucléus médian.

Mâchoire : Forte, peu arquée, à rostre interne obtus.

Radula : Typique, à dent médiane tricuspide. Le cuspide médian à bords convexes, rétréci à la base, dépasse nettement le bord postérieur du talon. Sa longueur est de beaucoup supérieure à celle du cuspide des marginales. Les marginales présentent 2 denticulations de part et d'autre du cuspide central. L'on ne peut pas manquer d'être frappé par le rapport inverse des proportions chez *U. kirki* (Poirier, 1887, pl. 8 ; fig. 1).

Appareil génital :

Il est en cours de développement ; il se trouve engainé dans une tunique de tissu conjonctif fibreux. Coloré et monté, il est possible d'y reconnaître : (fig. 1).

- la glande muqueuse en forme de L, déprimée profondément à son extrémité distale, avec les ébauches des 2 valvules longitudinales.
- l'ébauche de la bourse copulatrice.
- l'ébauche du pénis dilatée en ampoule.
- le canal déférent sinueux, formant à son extrémité distale un caecum élargi, qui représente l'ébauche de la gouttière mâle,
- l'ébauche du vagin, en forme de canal étroit, qui se prolonge par l'ébauche de l'oviducte dilatée en caecum.

2. — *Veronicella (Prismatocaulis) plateia* Simroth, 1913.

1 seul spécimen de petite taille, récolté sur des pierres en novembre 1954 : conservé dans l'alcool.

Cet échantillon impubère ne m'a pas permis de compléter la diagnose de SIMROTH, dont sont absentes les descriptions de la glande du pied, de l'appareil digestif et du tractus génital femelle.

Néanmoins la morphologie externe du spécimen paraît assez caractéristique ; cette espèce est typiquement en forme de sangsue, assez large, à pied étroit, et elle répond bien aux particularités morphologiques de l'espèce de Simroth (Cf. 1913, pl. 14 ; fig. 28 et 29). Le perinotum, le notum, l'hyponotum et le pied sont uniformément clairs. L'anus large et médian est situé sous la pointe postérieure du pied.

Dimensions : (en mm.)

L.T. = 12 ; l. = 6 ; P. = 1,5.

b) Station de la Grille :

Urocylus grillensis Simroth, 1910.

2 spécimens récoltés séparément en novembre 1954, le plus gros près de la source de la Grille, le plus petit dans la forêt de cette localité. Ce dernier a des dimensions fort modestes : L.T. = 5 mm. ; L.B. = 2,5 ; H. = 2,5. Le corps, blanchâtre, court, se termine par une queue amincie. Le pore muqueux est en forme de fente serrée. Les téguments sont lisses.

Le spécimen de la source de la Grille est intéressant, parce qu'il nous permet de compléter la diagnose de SIMROTH.

Dimensions (en mm) ;

L.T. = 30 ; L.B. = 13 ; d. = 16 ; H. = 10 ; h. = 3 ;

L.P. = 3 ; d. p. r. = 9.

Caractères externes :

Le corps est assez massif (fig. 2) avec une carène médio-dorsale tranchante sur la queue, du bouclier à la papille. La queue est tronquée, avec une papille plus haute que large, très proéminente, et un pore muqueux en fente. Le bouclier dorsal, ovalaire, forme un éperon postérieur net en

arrière de la fente palléale, juxtamarginale. Le tégument du bouclier est lisse. Des sillons décurrents peu accentués sur le corps ; un sillon péri-pédieux net, mais peu profond. Couleur blanc-jaunâtre unie.*

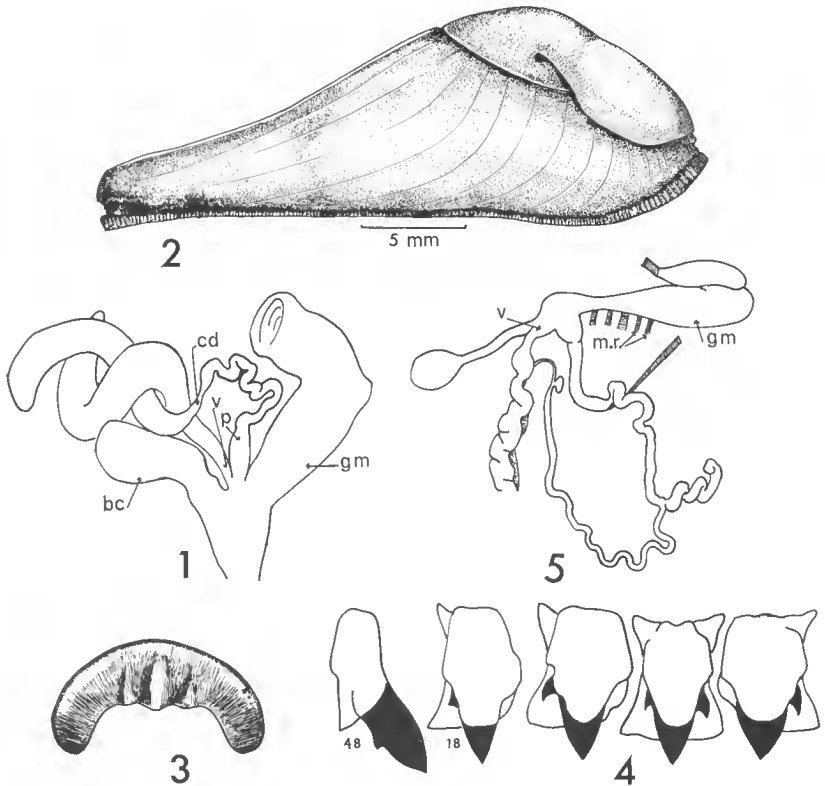


FIG. 1. — *Urocyclus vittatus* : Appareil génital d'un individu impubère.
 FIG. 2-5. — *Urocyclus grillensis* : 2, filane droit ; 3, mâchoire ; 4, radula ; 5, appareil génital. —
 b.c. : bourse copulatrice ; c.d. : Canal déférent ; g.m. : glande muqueuse ; m.r. : muscles rétracteurs de la glande muqueuse ; p. : pénis ; v. : vagin.

Caractères internes :

Mâchoire (fig. 3) : Mâchoire large, forte, assez arquée, à rostre interne obtus.

Radula (fig. 4). Formule : 53-1-53 (= 33 + 20).

Dent médiane un peu asymétrique comme celle de *Mesocyclus subfasciatus* Pollonera 1906 (Pl. 5, fig. 6) ; elle comprend un fort cuspide médian aussi large que long et 2 petits cuspides latéraux asymétriques. Primolatérales avec un cuspide central plus allongé que le cuspide correspondant de la dent médiane ; un petit cuspide latéral externe ; pas de cuspide latéral interne : c'est là une singularité rare. Marginales composées d'une

lame (Cuspide central) peu divergente par rapport au talon ; elle est large avec un fort dentieule externe, situé à mi-distance du bord postérieur du talon à la pointe du cuspide.

Appareil génital (fig. 5) : Il est légèrement différent de celui figuré par SIMROTH (p. 604, fig. 9). En effet, il présente un vagin plus nettement différencié que dans le type de SIMROTH. Les rétracteurs latéraux y sont plus nombreux ; néanmoins leur insertion reste basale, alors qu'elle est uniformément répartie de la base à l'apex de la glande muqueuse chez *U. roebucki* Simroth 1910 (p. 596, fig. 5) ; la glande muqueuse de mon spécimen forme une courbure simple, et non pas une double courbure comme chez le type de SIMROTH.

B. Anjouan :

Urocyclus comorensis Fischer, 1882.

Un seul spécimen récolté dans la forêt de Bremani en octobre 1953. Conservé dans l'alcôol.

Dimensions (en mm) :

L.T. = 49 ; L.B. = 7 ; l.P. = 3 ; H. = 2,55 ; d. = 8,5 ; d.p.r. = 7.

Cet échantillon est notablement plus petit que celui que j'ai décrit récemment (1965 a, p. 274, fig. 3). Les caractères de la radule sont conformes à ceux du type. (POIRIER, 1887 ; pl. 8, fig. 4. DUPOUY, 1965 a, fig. 3). Ce spécimen est uniformément clair, sans bandes brunes sur le bouclier dorsal.

Summary

This work ends the survey of the Veronicellidae and Urocyclidae species gathered by the Professor Millot in Comoro Islands during the years 1953-1954. The preliminary description of *Urocyclus grillensis* given by Simroth has been completed by the author. *Urocyclus vittatus* Fischer 1882 occurs also in Great Comoro, and *U. comorensis* Fischer 1882 in Anjouan.

BIBLIOGRAPHIE

- DUPOUY, J., 1965. — Urocyclinae de Madagascar. I. *Urocyclina subcarinata* n. sg., n. sp. 2. *Kirkia ivolohinensis* n. sp. 3. — Une forme juvénile inconnue d'*Urocyclus comorensis* FR. *Bull. Mus. Hist. Nat.*, **37**, (2), pp. 265-276.
- 1965. — Les veronicellidae de Madagascar, des Comores, des Seychelles, de la Réunion et de l'île Maurice. *Ibid.*, **37**, (4), 1965 (1966), pp. 667-677.
- 1965. — Urocyclinae de Madagascar (Suite) : Une espèce nouvelle : *Urocyclus auratus*. Taxonomie du genre *Urocyclus* s. s. et révision. *Ibid.*, **37**, (5), 1965 (1966), pp. 819-832.

- 1966. — Les veronicellidae des Comores (Grande Comore et Anjouan). Espèces recueillies par le Professeur Millot en 1953 et 1954. *Ibid.*, **38**, (2), pp. 183-187.
- 1966. — *Urocyclus* s. s. (Stylommatophora) des Comores. *Ibid.*, **38**, (2), pp. 188-194.
- FISCHER, P., 1882. — Sur les *Urocyclus* de Mayotte et de Nosy-Comba. *J. Conch.*, 3^e série, **30**, pp. 261-271.
- GRAY, J. E., 1864. — On *Urocyclus*, a new genus of terrestrial gasteropodous Mollusca from Africa. *Proc. Zool. Soc.*, pp. 250-251.
- HEYNEMANN, F. D., 1884. — Studien ueber einige wenig gekannten Gattungen. *Jahrb. deuts. Malakozool. Ges.*, **11**, pp. 3-16.
- POIRIER, M. J., 1887. — Observations anatomiques sur le genre *Urocyclus*. *Bull. Soc. Malacol. France*, **4**, pp. 195-232.
- POLLONERA, C., 1906. — Spedizione al Ruwensori di S.A.R. Luigi di Savoia duca degli Abruzzi : Vaginulidae e Urocyclidae (Diagnosi preventive). *Boll. Mus. Zool. Anat. Comp. Torino*, **21**, n. 543, pp. 1-6.
- 1909. — Molluschi : Stylommatophora. Spedizione al Ruwenzori di S.A.R. il principe L. Amadeo di Savoia. *Zool. Botan.*, **1**, pp. 181-205.
- SIMROTH, H., 1910. — Lissopode Nacktschnecken von Madagaskar, den Komoren und Mauritius unter Berücksichtigung verwandter Arten. *Reise in Ostafrika ; Voeltzkow.*, **2** (5), pp. 577-622.
- 1913. — Ueber die von Voeltzkow auf Madagaskar und in Ostafrika erbeuteten Vaginuliden, nebst verwandten Material von ganz Afrika. *Reise in Ostafrika, Voeltzkow*, **3**, (3), pp. 129-216.
- VERDCOURT, B., 1960. — East african slugs of the family Urocyclidae, part 2. *J. East Afr. nat. Hist. Soc.*, **23**, (6), pp. 233-240.

*Faculté des Sciences de Montpellier, Laboratoire de Zoologie.
Et Laboratoire de Malacologie du Muséum.*